

Apunte:

Clasificación Tipográfica

En la actualidad el universo de las tipografías resulta extremadamente amplio, más teniendo en cuenta que gracias al desarrollo de las herramientas de informática y computación el número se acrecienta en forma constante y a un ritmo sorprendente. Es por lo antes dicho que, hoy en día, resulte prácticamente imposible conocer por sus nombres la totalidad de las fuentes tipográficas, por lo que intentar realizar una clasificación tipográfica comienza a tener sentido.

Una clasificación puede ser abordada desde ópticas diferentes. Por ejemplo, una forma muy amplia de dividir el inmenso universo tipográfico puede ser teniendo en cuenta la función o el empleo que se haga de la tipografía. Los dos grandes grupos que se pueden reconocer con cierta facilidad en este sentido son: por un lado, los de las tipografías que sirven para textos de largo alcance, es decir tipografías que deben leerse con facilidad, y en cuanto a su morfología, no deben llamar la atención. Y por otro lado estarían las tipografías de rótulo. Estas son tipografías que deben llamar la atención por sobre todo, y por supuesto deben poder leerse, aunque no son recomendables para textos largos.

Asimismo, las tipografías correspondientes al grupo de las *tipografías para textos*, pueden dividirse en *tipografías para textos impresos* y *tipografía para textos en pantalla*.

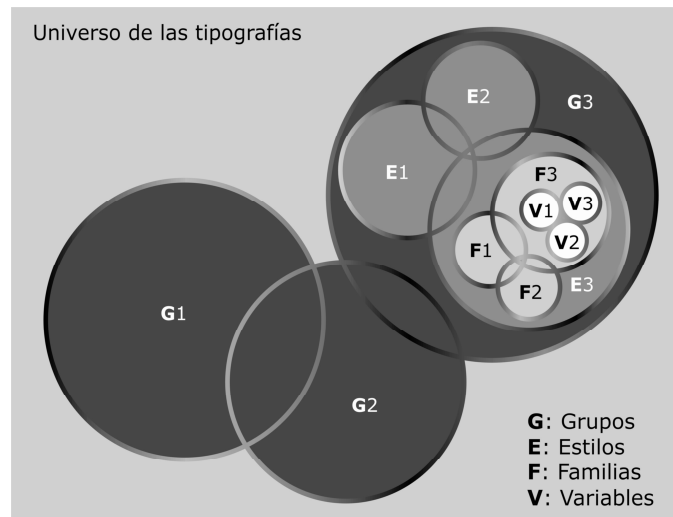
Texto Rótulo

Una forma muy amplia de dividir el inmenso universo tipográfico, puede ser teniendo en cuenta el empleo que se haga de la tipografía. Los dos grandes grupos que se pueden reconocer con cierta facilidad son: por un lado, los de las tipografías que sirven para textos de largo alcance, es decir tipografías que deben leerse con facilidad, y en cuanto a su morfología, no deben llamar la atención. Por otro lado estarían las tipografías de rótulo. Tipografías que deben llamar la atención por sobre todo, y como toda

Una forma muy amplia de dividir el inmenso universo tipográfico, puede ser teniendo en cuenta el empleo que se haga de la tipografía. Los dos grandes grupos que se pueden reconocer con cierta facilidad son: por un lado, los de las tipografías que sirven para textos de largo alcance, es decir tipografías que deben leerse con facilidad, y en cuanto a su morfología, no deben llamar la atención. Por otro lado estarían las tipografías de rótulo.

Otra forma de clasificar las tipografías es haciendo hincapié en la apariencia y en ciertos detalles que hacen a la morfología externa de la letra.

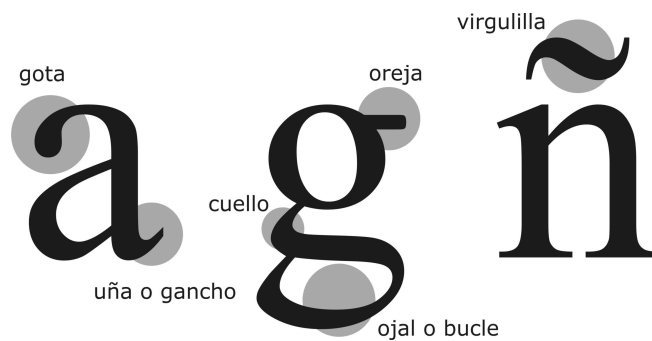
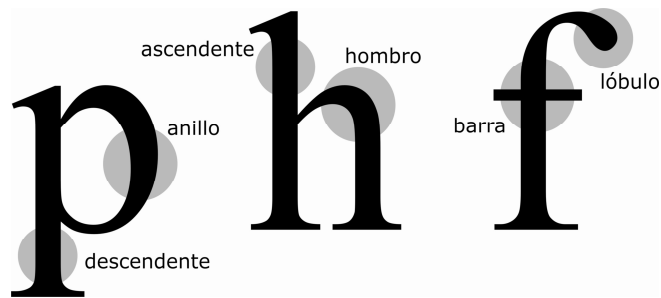
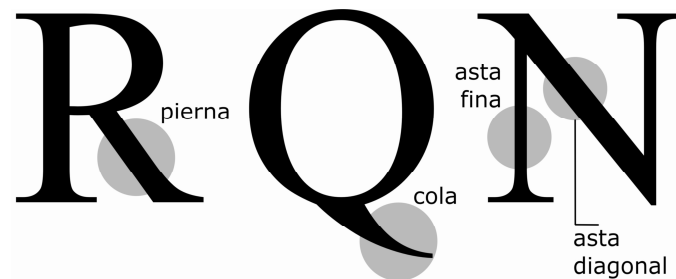
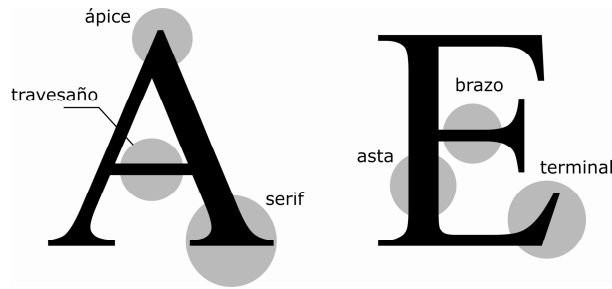
Considero que intentar una clasificación con estas características resulta realmente útil para la práctica de la disciplina del diseño y la comunicación visual. Es por eso que planteo en este trabajo una tentativa de clasificación que distinga *grupos* amplios de tipografías, subdivididos en *estilos*, que reúnen las *familias* tipográficas y sus *variables*.



Los *grupos* reúnen tipografías con características genéricas en cuanto a la apariencia, como por ejemplo si presenta o no serif, si son diseñadas o escritas, etc. Cada uno de los grupos se encuentra dividido en diferentes *estilos* que aglutinan tipografías que presentan determinadas constantes formales. Son estos estilos los que agrupan a la enorme cantidad de *familias tipográficas*. Es en el diseño de las diversas familias donde se distinguen distintos grados de regularidad morfológica y situaciones de repetición en ciertos detalles formales. En general las familias tipográficas presentan *variables* o deformaciones proyectivas, respecto al tono, a la proporción y a la inclinación.

Anatomía tipográfica

Para afrontar con reales posibilidades un intento de clasificación es necesario tener en cuenta algunos elementos referentes a la anatomía de la letra. Las partes de la letra, como su nomenclatura permitirán realizar el análisis formal de los elementos que determinan la apariencia de la misma, y por lo tanto posibilitará establecer su ubicación en la clasificación de grupos y estilos.



Un intento de clasificación

Este intento de realizar una clasificación elemental está basado en características relacionadas con la anatomía de la letra y reconoce cuatro amplios grupos o conjuntos básicos: Tipografías *Con Serif* (o Roman), Tipografías *Sin Serif* (o Paloseco), Tipografías *Cursivas* (o Script) y Tipografías *Decorativas* (o Graphic)

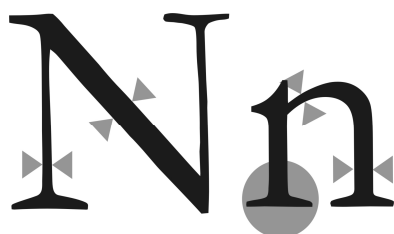
Cada conjunto está subdividido en estilos, de los cuales a continuación daré algunas características básicas y ejemplos de fuentes digitalizadas.

Sin desmedro de la clasificación propuesta, existen en la actualidad *familias tipográficas seriales* o *superfamilias* que superan todas las barreras de los grupos clasificatorios, como por ejemplo la tipografía *Rotis*, diseñada por Olt Aicher, que presenta un programa tipográfico de cuatro alternativas de estilo: *Sans Serif*, *Semi Sans*, *Semi Serif* y *Serif*.

A- Grupo: **Tipografías Con Serif** (Roman)

A.1- Estilo: **Romanas Antiguas** (Garaldas)

Las Romanas Antiguas, son tipografías que poseen serif triangular y presentan diferencias en los trazos. Derivan de las inscripciones romanas, originalmente talladas en piedra. En general son tipografías con buena legibilidad y se utilizan habitualmente para textos de largo alcance. (Ejemplos: *Garamond* / *Times* / *Bembo*)



ABCDEFGHIJKLMN
ÑOPQRSTUVWXYZ
abcdefghijklmnopqrs
tuvwxyz1234567890

... *Garamond* (diseño original de Claude Garamond. 1550)

A.2- Estilo: **Romanas Modernas** (Didonas)

Las tipografías Romanas Modernas, presentan serif lineal o filiforme y una gran diferencia entre los trazos gruesos y finos. Al igual que las romanas antiguas, derivan de los textos esculpidos en piedra, en las construcciones y monumentos romanos. (Ejemplos: *Bodoni* / *Modern* / *Didot*)



**ABCDEFGHIJKLMN
ÑOPQRSTUVWXYZ
abcdefghijklmnñopqrs
tuvwxyz1234567890**

_. *Bodoni (diseño original de Giambattista Bodoni. 1784)*

A.3- Estilo: **Egipcias** (Mecanas)

Las tipografías Egipcias se distinguen principalmente por el serif cuadrangular. Pueden presentar o no diferencia en los trazos. En general son más pesadas que las romanas, y son utilizadas frecuentemente para títulos o rótulos. No es aconsejable su uso para textos largos. (Ejemplos: *Clarendon / Serifa / Schadow*)

Nn

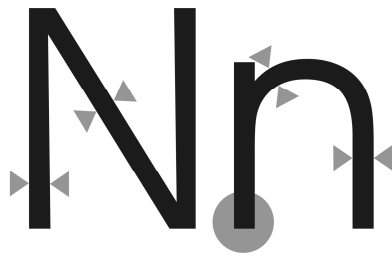
**ABCDEFGHIJKLMN
ÑOPQRSTUVWXYZ
abcdefghijklmnñopqrs
tuvwxyz1234567890**

_. *Clarendon (diseño de Robert Thorne y Benjamin Fox. 1845)*

B- Grupo: **Tipografías Sin Serif** (Paloseco)

B.1- Estilo: **Geométricas**.

Las tipografías de paloseco geométricas no presentan ningún tipo de serif o remate ni diferencia en los trazos. Se caracterizan por una construcción rígida, donde predominan las formas geométricas en apariencia puras. Las rectas pronunciadas y las formas circulares hacen que no sea una tipografía aconsejable para la utilización en bloques de texto. (Ejemplos: *Avant Garde / Futura / Kabel*)



ABCDEFGHIJKLMN
ÑOPQRSTUVWXYZ
abcdefghijklmnopqrs
tuvwxyz1234567890

... *Avant Garde* (diseño de Herb Lubalin. 1970)

B.2- Estilo: **Neo-grotescas**.

Las tipografías Neo-grotescas, al igual que las geométricas, no presentan serif, sin embargo ostentan trazos con mayores modulaciones y una construcción mucho más dúctil y dócil, resultado de cuidadosas correcciones ópticas. Del grupo de las tipografías sin serif, son en general unas de las más utilizadas para textos de corto y mediano alcance. Las tipografías Neo-grotescas presentan muy buena legibilidad en palabras o frases cortas, por lo que son consideradas como las más apropiadas para ser empleadas en señalizaciones. (Ejemplos: *Helvetica* / *Frutiger* / *Univers*)

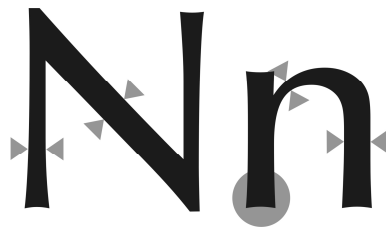


ABCDEFGHIJKLMN
ÑOPQRSTUVWXYZ
abcdefghijklmnopqrs
tuvwxyz1234567890

... *Helvetica* (diseño de Max Miedinger. 1957)

B.3- Estilo: **Humanistas**.

Las tipografías de estilo Humanista, al igual que las geométricas y neo-grotescas, no presentan serif. Exhiben modulaciones en sus trazos, aunque puede o no existir diferencia entre ellos. Se distinguen por un aspecto suficientemente orgánico como para ser consideradas como las de mejor rendimiento de lectura, entre las tipografías sin serif. (Ejemplos: *Optima / Gill Sans / Britannic*)



ABCDEFGHIJKLMN
ÑOPQRSTUVWXYZ
abcdefghijklmñopqrs
tuvwxyz1234567890

... *Optima* (diseño de Hermann Zapf. 1952)

C- Grupo: **Tipografías Cursivas** (Script)

El termino "cursivas" se utiliza para designar a las tipografías cuya apariencia se asemeja o está inspirada en la tipografía hecha a mano. Las tipografías cursivas exhiben una fluidez y una gracia sensible propia del gesto manual, y una morfología relacionada con el elemento escritor.

C.1- Estilo: **Gestuales**.

Las tipografías gestuales expresan la fuerza y la gracia del trazo hecho a mano. Las fuentes de este estilo, que aparecen en los sistemas informáticos, "imitan" la escritura a mano puesto que, sin dudas se basan en la escritura manuscrita, pero han sufrido una serie de correcciones y ajustes en el transcurso del proceso de digitalización. (Ejemplos: *Mistral / Brush / Choc*)



ABCDEFGHIJKLMN
ÑOPQRSTUVWXYZ
abcdefghijklmnñopqrs
tuvwxyz1234567890

—. *Mistral* (diseño de Roger Excoffon. 1953)

C.2- Estilo: **Caligráficas.**

Las tipografías de estilo caligráfico, al igual que las tipografías gestuales imitan o se inspiran en la escritura hecha a mano, aunque en este caso su ejecución ostenta una serie de normas estrictas en cuanto a alineaciones e inclinaciones, al igual que una marcada utilización de la pluma recortada como elemento escriptor. El carácter caligráfico se encuentra acentuado por la existencia de empalmes, remates y florituras. (Ejemplos: *Commercial Script* / *Shelley* / *Bickham*)

Nn

ABCDEFGHIJKLMN
ÑOPQRSTUVWXYZ
abcdefghijklmnñopqrs
tuvwxyz1234567890

—. *Commercial Script* (diseño de Morris Fuller Benton. 1908)

C.3- Estilo: **Góticas.**

Las tipografías góticas, al igual que las otras tipografías del grupo *cursivas* o *script*, se inspiran en la escritura manual, aunque además de presentar normas y reglas muy precisas en su construcción, exhiben una morfología característica, propia del estilo, producto del elemento escriptor utilizado en la escritura original y su particular forma de uso. (Ejemplos: *Cloister Black* / *Goudy Text* / *Fette Fraktur*)



A B C D E F G H I J K L M N
Ñ O P Q R S T U V W X Y Z
a b c d e f g h i j k l m n ñ o p q r s
t u v w x y z 1 2 3 4 5 6 7 8 9 0

___ . Cloister Black (diseño de Morris Fuller Benton. 1904)

D- Grupo: **Tipografías Decorativas** (Graphic)

En el conjunto de tipografías *decorativas, fantasía o graphics*, entrarían todos los tipos de letra cuyas características no se ajustan a las de los conjuntos anteriores. Son tipografías que en su mayoría han sido creadas con fines específicos, y donde el aspecto de legibilidad no se ha tenido demasiado en cuenta. A menudo presentan una gran carga expresiva, a través de atributos temáticos. Definitivamente, no son tipografías adecuadas para bloques de textos. (ejemplos: *Shotgun / Umbra / Hobo*)

A B C D E F G H I J K L M N
Ñ O P Q R S T U V W X Y Z
A B C D E F G H I J K L M N Ñ O P Q R S
T U V W X Y Z 1 2 3 4 5 6 7 8 9 0

___ . Shotgun

A B C D E F G H I J K L M N
Ñ O P Q R S T U V W X Y Z
A B C D E F G H I J K L M N Ñ O P Q R S
T U V W X Y Z 1 2 3 4 5 6 7 8 9 0

___ . Umbra

Es posible subdividir el conjunto de *tipografías decorativas* atendiendo aspectos formales, relacionados con la apariencia de las letras, por lo que se plantea, a modo de ejemplo, la siguiente segmentación.

- *Por construcción:* Corresponde a la tipografía que presenta un diseño innovativo, de características propias y únicas.

- *Por deformación de un tipo estándar:* A partir de una tipografía estándar se logran características particulares que la diferencian de la original, por medio de deformaciones morfológicas.

- *Por tratamiento superficial:* En este caso la superficie de la tipografía presenta un tratamiento de textura, gradación o volumen ilusorio, de manera que adquiere un carácter particular.

- *Por adjunción o sustitución:* Refiere a una tipografía estándar que se le adjunta algún elemento particular o se le substituye alguna parte por un elemento que le genera identidad propia.

- *Otros:* Existen otras posibilidades de generar y analizar tipografías decorativas, cuyo tratamiento en profundidad excede los objetivos del presente trabajo.

Con Serif (Roman)	Romana Antigua Romana Moderna Egipcia	Garamond Bodoni Clarendon
Sin Serif (Paloseco)	Geométrica Neo-grotesca Humanista	Avant Garde Helvetica Optima
Cursivas (Script)	Gestual Caligráfica Gótica	<i>Mistral</i> <i>Commercial I.</i> Cloister Black
Decorativas (Graphic)	Por construcción Por deformación Por trat. superficial Por adjunción o sust.	Jokerman

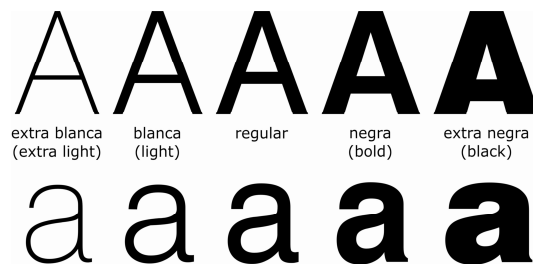
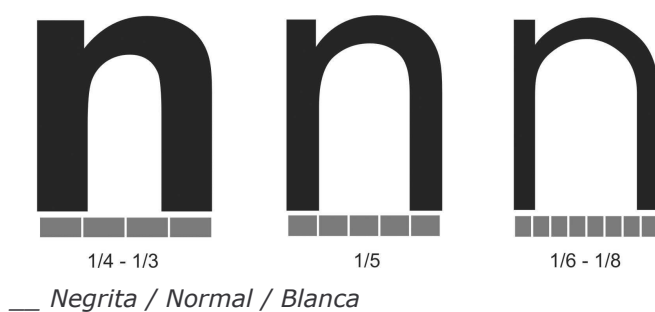
Variables de familia

Las familias tipográficas presentan en su diseño una serie de variables, o deformaciones proyectivas, que permiten al diseñador obtener diversas soluciones de diseño, con respecto al ritmo, al color y a las jerarquías del texto.

Las variables de un diseño tipográfico se pueden agrupar en tres conjuntos básicos, según las variaciones en el peso (variable de tono), en la amplitud del ancho de la letra (variable de proporción) y la inclinación del eje vertical (variable de inclinación).

Variable de tono:

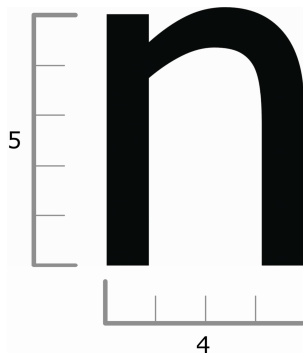
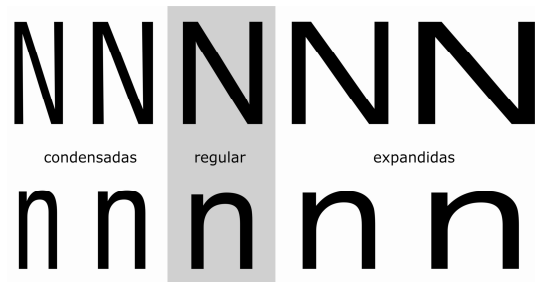
Respecto a la variable de tono, y aunque cada diseño de familia tiene sus propias medidas, puede considerarse como regular o normal a la tipografía cuyos trazos presentan un espesor aproximado a un quinto (1/5) del ancho de la letra, tomando como referencia la ene (n) para las minúsculas y la hache (H) para las mayúsculas. La tipografía negrita o bold, presenta un grosor de trazo mayor, aproximadamente entre un cuarto (1/4) y un tercio (1/3) del ancho de la ene, mientras que la tipografía blanca o light presenta un grosor de trazo menor, aproximadamente entre un sexto (1/6) y un octavo (1/8) del ancho de la letra ene.



Variable de proporción:

La variable de proporción hace referencia a la modificación del ancho de la letra. Siempre las variaciones en la expansión o en la condensación de la tipografía se establecen en el sentido horizontal, es decir que lo que varía es el tamaño del ancho tipográfico. La variación de tamaño en el sentido vertical no se considera una variable tipográfica, ya que corresponde a la simple alteración de la medida del cuerpo tipográfico.

Respecto de la proporción, se considera normal o regular una tipografía cuando su relación alto/ancho es de 5 a 4 (5 módulos en el alto por 4 módulos en el ancho), tomando como referentes la letra ene (n) minúscula y la hache (H) mayúscula.



Variable de inclinación

La variable de inclinación hace referencia al ángulo de inclinación de la tipografía, respecto de su eje vertical. Esta variable esta compuesta por la tipografía regular o "derecha" y su versión inclinada, itálica u oblicua. En la tipografía con variable de inclinación el eje vertical presenta una inclinación de aproximadamente 12 grados respecto de la perpendicular a la línea base.



Existen dos tipologías reconocibles en la variable de inclinación:

- La *oblicua*, que es el resultado de la inclinación de la redonda (regular o derecha), sin que su apariencia sufra grandes cambios.
- La *itálica*, que es un diseño inclinado particular, bastante diferente al de las redondas, generalmente basado en la escritura caligráfica cuncilleresca.

a a

a a

—. Arriba: Ejemplo de la variable de inclinación oblicua. (Optima)

Abajo: Ejemplo de variable de inclinación itálica. (Zapf Calligraph)

Tipografía gestual propiamente dicha

Es posible encontrar digitalizadas familias de tipografía gestual que logran reproducir bastante bien la escritura a mano, sin embargo ninguna logra emular las sutiles variaciones que se logran al alterar la presión y la celeridad del trazo, según el estado de ánimo y el recogimiento de quien escribe.



Es por eso que la letra hecha a mano, de manera que exista una valoración del gesto como movimiento energético y del trazo como acción sensible, cobra sentido como una manera de potenciar el aspecto expresivo y comunicacional de la tipografía.

La apariencia de la tipografía gestual, realizada a mano, puede ser modificada efectuando variaciones sobre los tres elementos que se manipulan en su ejecución: El elemento soporte o sustrato, el elemento escritor y el elemento vehículo o elemento fluido.

Un mismo gesto de la mano puede generar trazos muy dispares si utilizamos elementos de características disímiles. Por ejemplo, la utilización de un pincel ancho en un caso y un cálamo de caña en otro. La descarga de la tinta en uno y otro caso será totalmente diferente. Igualmente, muy dispar será el resultado si se utiliza un soporte que permita la absorción de la tinta y otro satinado.

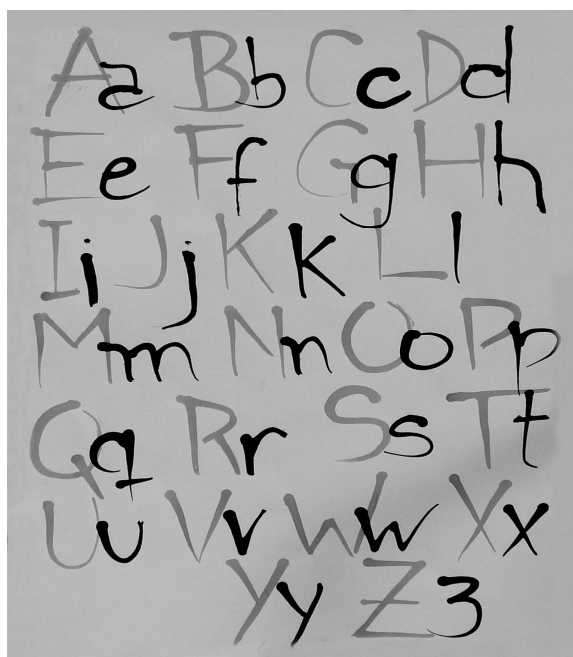
En los ejemplos que presento a continuación, las estructuras de las letras no cambian, el gesto tampoco, sin embargo las apariencias tipográficas son diversas, puesto que se ha variado el elemento escritor, el soporte y el vehículo.



__. Izq.: Elemento escritor: Cálamo de caña; Soporte: Papel ilustración; Vehículo: Tinta china. / Der: Esteca de madera, Papel obra, Tinta china.



__.Izq.: Pincel, Papel ilustración, Tinta china./ Der: Pincel, Papel canson, Tinta china.



__. Alfabeto gestual. (Trabajo realizado por Jessica Meneguelli)

Bibliografía

Pepe, Eduardo Gabriel.

Tipografía expresiva. Redargenta Ediciones. 2008

Tipos formales -La tipografía como forma-. Ed. de la Utopia. s/f